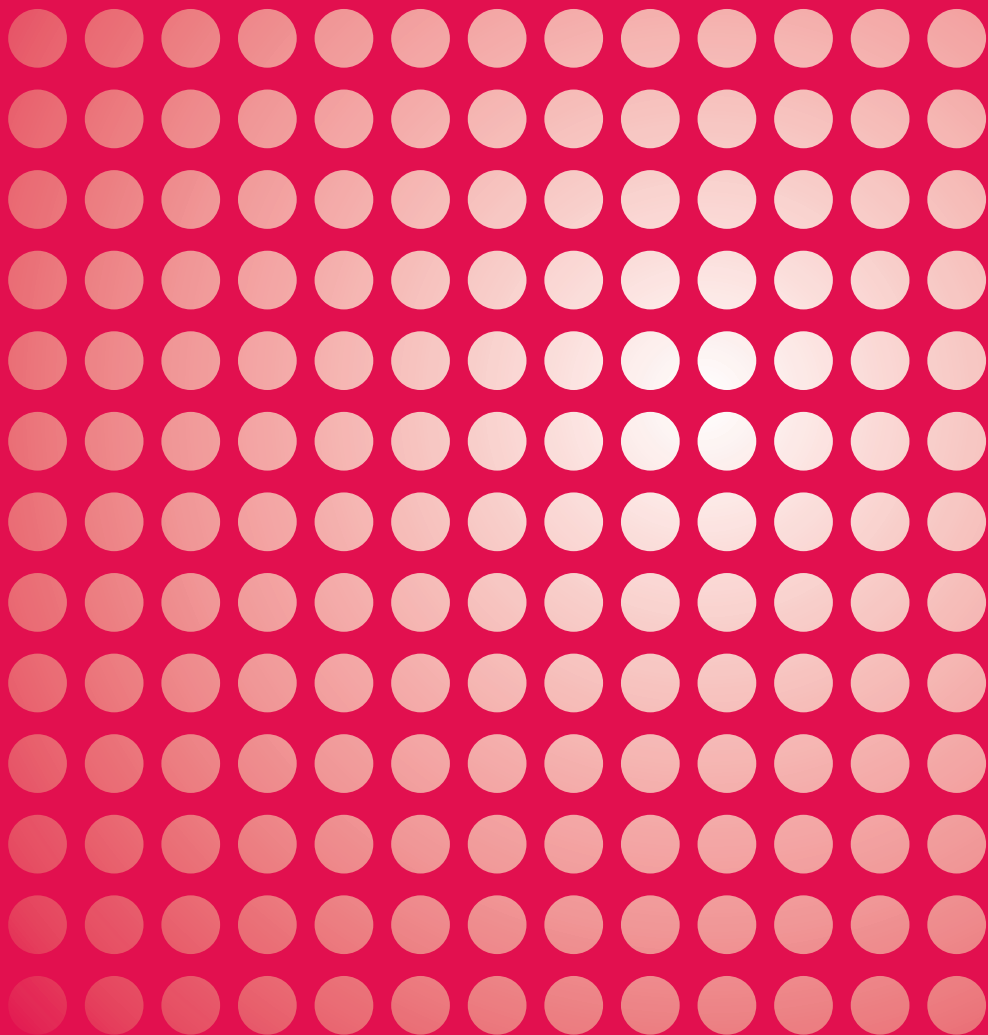


Van ABP naar Pensioenfonds Zorg en Welzijn

het hoe & waarom van de pensioenoverstap per 2012



De cao-tafel van de UMC's, het LOAZ, heeft onderzocht of het haalbaar is dat de UMC's hun pensioen voortaan onderbrengen bij Pensioenfonds Zorg en Welzijn, in plaats van bij ABP. In het LOAZ overleggen vertegenwoordigers van de werkgeversorganisatie NFU (Nederlandse Federatie van Universitair Medische Centra) met vertegenwoordigers van de werknemersorganisaties Abvakabo FNV, CMHF, AC/FBZ en CNV Publieke Zaak met elkaar over de arbeidsvoorwaarden bij de UMC's.

Op dit moment bouwt u pensioen op bij ABP, het pensioenfonds voor overheid en onderwijs. Medewerkers van algemene ziekenhuizen en andere gezondheidszorginstellingen bouwen hun pensioen op bij Pensioenfonds Zorg en Welzijn. Het LOAZ wil dat de pensioensituatie van de UMC-medewerkers zo veel mogelijk aansluit bij de pensioensituatie van de algemene ziekenhuizen en de verdere zorgsector. Zowel inhoudelijk als op financieel gebied. Op deze manier wil het LOAZ een gelijk speelveld op pensioengebied creëren tussen UMC's en algemene ziekenhuizen / zorgsector.

Veel medewerkers blijven na vertrek bij een UMC in de zorgsector werken. Zij gaan dan pensioen opbouwen bij Pensioenfonds Zorg en Welzijn. Voor medewerkers in andere gezondheidszorginstellingen wordt het aantrekkelijk om in een UMC te werken als hun pensioenregeling hetzelfde blijft. Daarom is het belangrijk als medewerkers van UMC's ook bij Pensioenfonds Zorg en Welzijn, het pensioenfonds voor de gehele zorgsector, aangesloten zijn. Dan hoeven zij niet meer van pensioenfonds te wisselen als zij van ziekenhuis veranderen. Dat komt de arbeidsmobiliteit ten goede.

Vooraf

Vanouds is de pensioenopbouw van alle circa 65.000 UMC-medewerkers bij het ABP ondergebracht, het pensioenfonds voor werkgevers en medewerkers van overheid en onderwijs. Begin 2011 besloot het LOAZ na een uitvoerige studie dat zij de pensioenregeling van de UMC's per 1 januari 2012 wil onderbrengen bij Pensioenfonds Zorg en Welzijn, omdat een overstap naar het pensioenfonds voor de zorgsector een aantal belangrijke voordelen heeft voor medewerkers en werkgevers. In deze brochure lichten wij u die toe. En we schetsen u graag een helder beeld van de overeenkomsten en verschillen tussen beide regelingen. Zodat u weet waar u straks aan toe bent.

Zowel ABP als Pensioenfonds Zorg en Welzijn bieden een solide pensioenregeling. Zo kunt u bij beide pensioenfondsen rekenen op inkomen bij pensionering, overlijden en arbeidsongeschiktheid. Ook zijn er mogelijkheden om eerder of later te stoppen met werken. Verder kunt u geld en/of Extra Persoonlijk Budget in blijven leggen voor Extra Pensioen.

Voordelen voor de medewerkers

De overstap naar het pensioenfonds van de zorgsector heeft voor u als medewerker van een UMC een aantal belangrijke voordelen:

- Het wordt gemakkelijker van baan te veranderen binnen de zorgsector. Als u uw baan in het UMC verruilt voor een andere baan in de zorg, blijft u gewoon pensioen opbouwen bij hetzelfde pensioenfonds. Dit geldt ook voor nieuwe collega's uit de zorgsector die bij een UMC willen komen werken. Er hoeft niet gedacht te worden aan waardeoverdracht.
- U bouwt bij Pensioenfonds Zorg en Welzijn méér pensioen op dan bij ABP. Dat komt doordat u over een wat groter deel van uw salaris pensioen opbouwt. Dus krijgt u straks ook meer pensioen. Toch ontstaat er door de overgang geen achteruitgang in netto inkomen.
- Veel mensen hebben bij ABP uitzicht op voorwaardelijk extra Ouderdomspensioen of voorwaardelijk FPU. Bij de overstap naar Pensioenfonds Zorg

en Welzijn blijft dit zo. Wel wordt dit voorwaardelijke recht voortaan gekoppeld aan werken in de zorgsector en niet langer aan werken bij de overheid of in het onderwijs. In de toekomst raakt u dit voorwaardelijk recht op extra pensioen of FPU dus niet langer kwijt als u een andere baan in de zorgsector vindt.

- De pensioenregeling van Pensioenfonds Zorg en Welzijn is primair afgestemd op de zorgsector, terwijl de pensioenregeling van ABP juist geldt voor ambtenaren, onderwijzend personeel, politie en brandweer. De inhoud van de pensioenregeling voor de zorg en de toekomstige wijzigingen houden meer rekening met de personeelsamenstelling van de UMC's. In de zorg is de gemiddelde leeftijd jonger, werken meer vrouwen, wordt meer in deeltijd gewerkt en vindt veel mobiliteit tussen zorginstellingen plaats.

Voordelen van de overstap voor werkgevers

UMC's kunnen na de overstap naar het pensioenfonds voor de zorg gemakkelijker samenwerkingsverbanden aangaan met andere zorginstellingen (ketenzorg), omdat alle betrokken medewerkers dan vallen onder dezelfde pensioenregeling. Ook niet onbelangrijk: de concurrentiepositie van de UMC's ten opzichte van de algemene ziekenhuizen komt meer in evenwicht als de pensioenregelingen straks onderling niet meer verschillen.

Stappenplan t/m 1 januari 2012

Zowel de werkgever als de bij de UMC's betrokken werknemersorganisaties moeten hun akkoord geven op de overstap. Hiervoor organiseert uw werkgever samen met de werknemersorganisaties en Pensioenfonds Zorg en Welzijn eind maart, begin april 2011 twee informatiebijeenkomsten per UMC. Deze worden gevolgd door een achterbanraadpleging van de werknemersorganisaties, die loopt tot eind april. Ook de besturen van de beide pensioenfondsen moeten formeel met de overstap instemmen en zullen hiervoor te rade gaan bij hun eigen adviesorganen.

Stap 1: achterbanraadpleging van werknemersorganisaties

Stap 2: formeel besluit van de CAO-tafel en de besturen van beide pensioenfondsen

Stap 3: wetswijziging door de overheid

Stap 4: goedkeuring door De Nederlandsche Bank (DNB)

Stap 5: pensioenregeling UMC's per 1 januari 2012 ondergebracht bij Pensioenfonds Zorg en Welzijn

Wat zijn de gevolgen van de overstap en voor wie geldt de overstap?

De overstap heeft drie gevolgen.

Ten eerste bouwen alle UMC-medewerkers vanaf 1 januari 2012 bij Pensioenfonds Zorg en Welzijn pensioen op in plaats van bij ABP. Ook oud-medewerkers met een werkloosheidsuitkering die nog pensioen opbouwen, bouwen voortaan pensioen op bij Pensioenfonds Zorg en Welzijn. Bent u ziek op 1 januari 2012? Zo lang u geen arbeidsongeschiktheidsuitkering heeft, gaat u gewoon pensioen opbouwen bij Pensioenfonds Zorg en Welzijn.

Ten tweede komt de FPU-uitkering vanaf 1 januari 2012 van Pensioenfonds Zorg en Welzijn en niet meer van het ABP. Ontvangt u al FPU? Dan ontvangt

u uw geld vanaf 1 januari 2012 voortaan van Pensioenfonds Zorg en Welzijn. Bij Pensioenfonds Zorg en Welzijn kunt u naast uw FPU-uitkering geheel of gedeeltelijk blijven werken zonder dat uw FPU-uitkering gekort wordt. Als u niet doorwerkt blijft vrijwillige voortzetting van pensioenopbouw mogelijk, maar nu bij Pensioenfonds Zorg en Welzijn. Heeft u uw FPU uitgesteld? Bij Pensioenfonds Zorg en Welzijn leidt niet-opgenomen FPU tot een verhoging van uw Ouderdomspensioen, ook als u het FPU helemaal niet voor uw 65e opneemt.

Loes:

“Ik word binnenkort 63 jaar en ben van plan in 2011 met FPU te gaan.”

Loes krijgt haar FPU vanaf 1 januari 2012 van Pensioenfonds Zorg en Welzijn. De hoogte van de FPU-uitkering en het Ouderdomspensioen veranderen daarbij niet.

VOORBEELD IN DETAIL

Bij ABP is haar FPU € 25.200 per jaar. Zij krijgt bij ABP vanaf haar 65e Ouderdomspensioen van € 9.000 per jaar.

Bij Pensioenfonds Zorg en Welzijn blijft haar FPU € 25.200 per jaar en haar Ouderdomspensioen € 9.000 per jaar.

Kiest Loes voor volledig doorwerken of vrijwillige voortzetting van pensioenopbouw tijdens FPU dan bouwt zij in 2 jaar nog Ouderdomspensioen op. Haar totale Ouderdomspensioen wordt dan € 10.075.

Ten derde krijgen alle UMC-medewerkers in de tweede helft van 2012 een voorstel om ook het al bij ABP opgebouwde pensioen bij Pensioenfonds Zorg en Welzijn onder te brengen. Dit heet waardeoverdracht. Maar niet alleen de huidige UMC-medewerkers. Ook oud-UMC-medewerkers krijgen zo'n voorstel tot waardeoverdracht. Dat zijn:

- oud-medewerkers met een FPU uitkering
- oud-medewerkers met ouderdomspensioen
- nabestaanden van oud-medewerkers met een weduwe-, weduwnaars- of wezenpensioen
- oud-medewerkers met een werkloosheidsuitkering die nog pensioen opbouwen
- oud-medewerkers die gestopt zijn met werken of een andere baan buiten het UMC hebben gevonden en niet aan waardeoverdracht hebben gedaan. Dit worden in pensioenland ook wel 'slapers' genoemd.

U kunt er daarbij altijd zelf voor kiezen uw tot 1 januari 2012 bij ABP opgebouwde pensioen bij ABP te laten. Dan laat u weten dat u het voorstel tot waardeoverdracht niet aanneemt. Pensioenopbouw vanaf 1 januari 2012 vindt dan wel plaats bij Pensioenfonds Zorg en Welzijn.

Voor medewerkers en oud-medewerkers met een arbeidsongeschiktheidsuitkering is de situatie complex. Hierover vindt nog overleg plaats en volgt nadere specifieke informatie.

Wat gaat er voor u veranderen als u voortaan bij Pensioenfonds Zorg en Welzijn pensioen opbouwt?

Per 1 januari 2012 gaat u automatisch pensioen opbouwen bij Pensioenfonds Zorg en Welzijn. U en uw werkgever betalen vanaf dat moment de pensioenpremie niet langer aan ABP, maar aan het nieuwe pensioenfonds. De pensioenovergang leidt niet tot achteruitgang van uw nettosalaris. Hieronder ziet u de overeenkomsten en verschillen tussen de pensioenregelingen van ABP en Pensioenfonds Zorg en Welzijn:

ABP	Pensioenfonds Zorg en Welzijn
ABP kent een middelloonregeling; u bouwt jaarlijks pensioen op over het pensioengevend inkomen dat u in dat jaar verdient.	Pensioenfonds Zorg en Welzijn kent een middelloonregeling; u bouwt jaarlijks pensioen op over het pensioengevend inkomen dat u in dat jaar verdient.
Uw pensioen wordt jaarlijks aangepast aan de gemiddelde loonontwikkeling in de <i>overheid- en onderwijssectoren</i> (als de financiële situatie van het fonds dat toestaat).	Uw pensioen wordt jaarlijks aangepast aan de gemiddelde loonontwikkeling in de <i>zorgbranches</i> (als de financiële situatie van het fonds dat toestaat).
De pensioenopbouw is 2,05%	De pensioenopbouw – onder voorbehoud -is 2,05%, met ingang van 1 januari 2012 ¹

¹ T/m 2010 was het opbouwpercentage bij Pensioenfonds Zorg en Welzijn 2,05%. In 2011 is het opbouwpercentage eenmalig en tijdelijk voor één jaar 1,95%. Voor 2012 zal het bestuur, zoals alle pensioenfonds, een nieuwe afweging maken tussen opbouw, premie en risico in het kader van het ontwerp voor een nieuwe regeling waarover de Stichting van de Arbeid en het ministerie van Sociale Zaken en Werkgelegenheid nu in gesprek zijn. Vooralsnog presenteren we daarom het opbouwpercentage zoals dat structureel was.

ABP	Pensioenfonds Zorg en Welzijn
<p>U bouwt over een kleiner deel van uw inkomen pensioen op. Dit levert een lager Ouderdomspensioen op dan bij Pensioenfonds Zorg en Welzijn het geval is.</p>	<p>U bouwt over een groter deel van uw inkomen pensioen op, dit levert een hoger Ouderdomspensioen op dan bij ABP het geval is.</p>
<p>Mogelijk heeft u zicht op voorwaardelijk extra Ouderdomspensioen</p>	<p>Als u bij ABP zicht heeft op voorwaardelijk extra Ouderdomspensioen, dan behoudt u dit, ook als u later overstapt naar een andere zorgbranche.</p>
<p>Partnerpensioen bij overlijden voor 65 jaar is iets minder gunstig dan bij het Partnerpensioen van Pensioenfonds Zorg en Welzijn. Bij overlijden na uw 65^e is het Partnerpensioen bij ABP gunstiger.</p>	<p>Partnerpensioen bij overlijden voor 65 jaar is gunstiger dan bij het Partnerpensioen van ABP. Bij overlijden na uw 65^e is het Partnerpensioen bij Pensioenfonds Zorg en Welzijn iets minder gunstig.</p>
<p>Als u arbeidsongeschikt raakt, vult ABP de arbeidsongeschiktheidsuitkering aan met Arbeidsongeschiktheidspensioen. Ook bouwt u premievrij pensioen op.</p>	<p>Als u arbeidsongeschikt raakt, vult Pensioenfonds Zorg en Welzijn de arbeidsongeschiktheidsuitkering aan met Arbeidsongeschiktheidspensioen. Dat kan in sommige gevallen wat minder zijn dan bij ABP. Ook bouwt u premievrij pensioen op. Dat is wat meer dan bij ABP.</p>

Sandra, 46 jaar, verpleegkundige:

“Ik werk fulltime, verdien ongeveer 35.000 euro per jaar en heb uitzicht op voorwaardelijk Ouderdomspensioen. Wat gebeurt er met mijn pensioen?”

Voor Sandra is de overstap gunstig. Ze bouwt iets meer pensioen op en krijgt dus straks meer geld. Ook kan zij nu gemakkelijker in een andere zorginstelling gaan werken. Ze blijft dan bij Pensioenfonds Zorg en Welzijn pensioen opbouwen.

VOORBEELD IN DETAIL

Als Sandra tot haar 65e blijft werken, bereikt ze bij ABP een Ouderdomspensioen van € 11.500 en een voorwaardelijk extra Ouderdomspensioen van € 225 per jaar.

Bij Pensioenfonds Zorg en Welzijn blijft haar uitzicht op voorwaardelijk extra Ouderdomspensioen € 225 per jaar, zo lang ze maar in de zorgsector blijft werken. Ze kan bij Pensioenfonds Zorg en Welzijn een Ouderdomspensioen van € 11.900 bereiken. Wat hoger dan bij ABP, omdat zij over een groter deel van het salaris pensioen opbouwt.

Indexeren

Zowel ABP als het Pensioenfonds Zorg en Welzijn streven ernaar de pensioenen jaarlijks aan te passen aan de gemiddelde loonstijging in hun sector, mits de financiële situatie dit toelaat. De afgelopen jaren was er door de kredietcrisis bij beide fondsen niet altijd voldoende ruimte voor een volledige indexatie. Mocht Pensioenfonds Zorg en Welzijn in de toekomst voldoende financiële ruimte hebben om de gemiste indexering met terugwerkende kracht te compenseren, dan geldt deze compensatie ook voor UMC-medewerkers. Net als voor alle deelnemers bij Pensioenfonds Zorg en Welzijn is deze compensatie gemaximeerd op het daadwerkelijk (in uw geval bij ABP) gemiste indexeringspercentage.

Waardeoverdracht van uw ABP-pensioen

Het pensioen dat u bij ABP heeft opgebouwd, blijft daar in eerste instantie gewoon staan. In de tweede helft van 2012 kunt u uw bij ABP opgebouwde pensioen overdragen naar Pensioenfonds Zorg en Welzijn. U hoeft hier zelf niet achteraan te gaan, u krijgt hierover bericht. Het voordeel van waardeoverdracht is dat al uw pensioen bij hetzelfde pensioenfonds wordt ondergebracht en u later uw pensioen van één pensioenfonds ontvangt. Dat is wel zo gemakkelijk en overzichtelijk. Zeker als u keuzes wilt maken zoals het uitstellen of vervroegen van uw pensioendatum of een uitruil tussen Partnerpensioen en Ouderdompensioen.

Ook goed om te weten is dat waardeoverdracht ertoe leidt dat uw partner meer Partnerpensioen ontvangt als u onverhoopt voor uw 65e overlijdt. Zonder waardeoverdracht zou dit bedrag lager zijn, omdat er dan geen rekening wordt gehouden met het aantal jaren dat u deelnemer was in de ABP-regeling.

Als u al vaker aan waardeoverdracht heeft gedaan, heeft u meegemaakt dat bij waardeoverdracht de bedragen en pensioensoorten kunnen veranderen. Maar dat is bij de waardeoverdracht van (oud-)UMC-medewerkers van ABP naar Pensioenfonds Zorg en Welzijn niet zo. De bedragen blijven zo veel mogelijk hetzelfde per pensioensoort en per situatie. Als u bijvoorbeeld als ongehuwde zucht had op een verhoogd ongehuwdenpensioen dan blijft dat zo. Er is dus geen pensioenbreuk. Dat is speciaal voor deze overgang zo geregeld.

Laat u toch liever uw tot 2012 opgebouwde pensioen bij ABP staan? Dan ontvangt u later van zowel ABP als Pensioenfonds Zorg en Welzijn pensioen. Ook oud-medewerkers kunnen besluiten om geen waardeoverdracht plaats te laten vinden. Hun pensioen blijft dan bij ABP.

Anja, 48 jaar, administratief medewerker:

“Wat heeft Pensioenfonds Zorg en Welzijn geregeld voor mijn partner en mijn kinderen als ik overlijdt?”

Als Anja overlijdt terwijl ze bij Pensioenfonds Zorg en Welzijn pensioen opbouwt, krijgen haar partner en kinderen bij Pensioenfonds Zorg en Welzijn meer Partner- en Wezenpensioen dan bij ABP. Overlijdt Anja na haar 65e? Dan hangt het af van de keuzes die zij en haar partner maken t.a.v. de mogelijkheden om Ouderdomspensioen en Partnerpensioen onderling te ruilen.

VOORBEELD IN DETAIL

Anja verdient € 49.000 per jaar bij een fulltime dienstverband. Als zij nu overlijdt, krijgt haar partner van ABP € 10.800 per jaar. Als Anja na haar 65e overlijdt, is het Partnerpensioen bij ABP € 10.900 per jaar.

Als zij overlijdt terwijl ze bij Pensioenfonds Zorg en Welzijn pensioen opbouwt, krijgt haar partner € 12.500 per jaar. Als Anja na haar 65e overlijdt, ligt het aan de keuze die zij maakt hoeveel haar partner van Pensioenfonds Zorg en Welzijn krijgt.

Bij Pensioenfonds Zorg en Welzijn bedraagt het Partnerpensioen dat Anja bij ABP en Pensioenfonds Zorg en Welzijn heeft opgebouwd € 10.300 per jaar.

Zij heeft bij Pensioenfonds Zorg en Welzijn een Ouderdomspensioen bereikt van € 23.100 per jaar. Dat zou bij ABP € 22.700 zijn. Anja kan nu € 150 van haar Ouderdomspensioen ruilen voor € 600 Partnerpensioen. Hiermee komt het totaal van haar Partnerpensioen op € 10.900 per jaar. Dat is dus net zo veel als bij ABP. Als zij dat doet, dan is haar Ouderdomspensioen nog steeds wat hoger dan bij ABP.

AFSPRAKEN OVER PARTNERPENSIOEN

Als u kiest voor waardeoverdracht, neemt Pensioenfonds Zorg en Welzijn het Partnerpensioen dat u bij ABP heeft opgebouwd onveranderd over.

Vanaf de overstap naar Pensioenfonds Zorg en Welzijn valt u onder het Partnerpensioen van Pensioenfonds Zorg en Welzijn. Dit is tot uw 65e jaar wat gunstiger dan het Partnerpensioen van ABP. Na uw 65e jaar is het Partnerpensioen van ABP wat gunstiger. Maar bij Pensioenfonds Zorg en Welzijn is het Ouderdompensioen meestal hoger. Dit hogere Ouderdompensioen kunt u ruilen voor meer Partnerpensioen. Zo kunt u hetzelfde bedrag bereiken als u bij ABP zou krijgen.

Extra Pensioen

Het Extra Pensioen dat u bij ABP heeft ingelegd gaat mee in de waardeoverdracht van ABP naar Pensioenfonds Zorg en Welzijn. Dit wordt bij Pensioenfonds Zorg en Welzijn extra Ouderdompensioen of extra Partnerpensioen.

Desgewenst kan dit geld net als bij ABP ook op een beleggingsrekening komen te staan. Als De Nederlandsche Bank hiervoor tenminste toestemming verleent.

Tijdpad informatievoorziening

<i>medio 2011</i>	u ontvangt zoals gebruikelijk uw Uniform Pensioenoverzicht (UPO) van ABP
<i>najaar 2011</i>	u ontvangt bericht met algemene informatie over de overstap naar Pensioenfonds Zorg en Welzijn
<i>per 1 januari 2012</i>	u bouwt voortaan pensioen op bij Pensioenfonds Zorg en Welzijn. Uw bij ABP opgebouwde pensioen blijft bij ABP staan.
<i>medio 2012</i>	u ontvangt een afsluitend overzicht van ABP, met informatie over alle tot 1 januari 2012 bij ABP opgebouwde pensioenen.
<i>tweede helft 2012</i>	u krijgt informatie thuisgestuurd over de waardeoverdracht. Op basis hiervan kunt u besluiten uw bij ABP opgebouwde pensioen over te dragen naar Pensioenfonds Zorg en Welzijn. Voor vragen hierover kunt u altijd contact opnemen met de Klantenservice van Pensioenfonds Zorg en Welzijn.
2013:	u ontvangt uw eerste UPO van Pensioenfonds Zorg en Welzijn. Heeft u gekozen voor waardeoverdracht? Dan ziet u dit terug in uw UPO. U kunt vanaf dat moment ook uw pensioensituatie bekijken in de handige online pensioenplanner op www.pfzw.nl

Keuzes te over bij Pensioenfonds Zorg en Welzijn

Pensioenfonds Zorg en Welzijn heeft een flexibele pensioenregeling. U kunt een aantal keuzes maken om uw pensioen zo goed mogelijk op uw persoonlijke situatie af te stemmen. U kunt bijvoorbeeld kiezen voor meer Ouderdomspensioen door een deel van uw Partnerpensioen hiervoor in te ruilen. Het omgekeerde kan trouwens ook, zodat uw partner verzekerd is van meer inkomen na uw overlijden.

Net als bij ABP kunt u (deels) eerder stoppen met werken of (deels) langer doorwerken. Dat kan door (een deel van) uw Ouderdomspensioen alvast voor uw 65e te laten ingaan of juist tot na uw 65e uit te stellen. Ook heeft u de mogelijkheid om de eerste vijf jaar na pensionering meer pensioen te ontvangen en daarna een wat lager pensioen of omgekeerd. Keuzes te over dus.

Vragen?

We kunnen ons goed voorstellen dat u na het lezen van deze brochure nog vragen heeft. Op www.pfzw.nl en websites van werknemersorganisaties, NFU en uw UMC kunt u terecht voor meer informatie. U vindt hier een overzicht van veelgestelde vragen over de overstap en een aantal rekenvoorbeelden. Vindt u op de website niet de informatie die u zoekt? Neemt u dan contact op met de Klantenservice van Pensioenfonds Zorg en Welzijn. Deze is doordeweeks van 08.00 tot 18.00 uur geopend en bereikbaar via telefoonnummer 030 – 277 5577.

Deze brochure is met de grootst mogelijke zorgvuldigheid tot stand gekomen. Aan deze brochure kunnen echter geen rechten ontleend worden.

